

Tous les lynx libérés dans la forêt du Palatinat sont équipés de colliers GPS. Le collier envoie régulièrement la localisation de l'animal, ainsi les déplacements des lynx peuvent être suivis. Grâce aux données, il est possible de délimiter et de cartographier les domaines vitaux des individus. Des données importantes sur l'utilisation du territoire, sur les proies et sur la dispersion des lynx ont été également obtenues. Les colliers sont dotés d'un mécanisme de rupture, afin qu'ils se détachent lorsque la batterie est épuisée.



La femelle Kaja et ses jeunes

Le suivi permanent

Chaque lynx est identifiable grâce au motif des taches sur le pelage propre à chaque individu. Ainsi, même lorsque le collier GPS ne fonctionne plus, les animaux peuvent encore être détectés et identifiés grâce aux pièges photos. Lorsque le projet touchera à sa fin, deux suivis photographiques systématiques seront réalisés afin d'estimer la densité de la jeune population de lynx. Ce suivi est important pour évaluer la réussite de la réintroduction.

Les indices collectés par le public, comme des observations, des empreintes, ou des proies capturées par le lynx, apportent des informations importantes sur la présence et la répartition des lynx. Le Centre de Recherche en Ecologie Forestière (FAWF) est chargé de collecter, de vérifier et d'analyser les indices de présence du lynx.

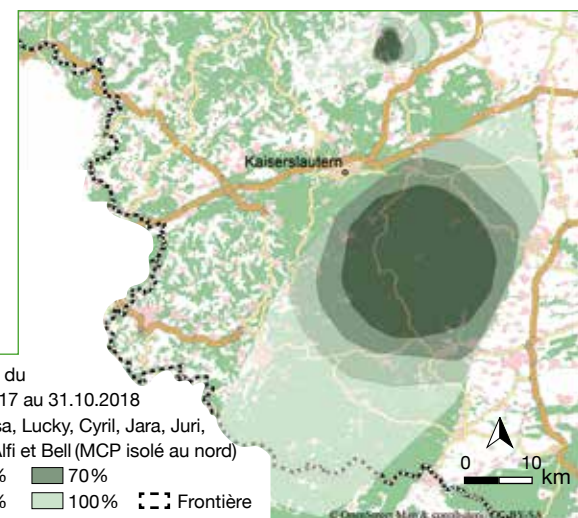
PREMIERS RESULTATS



Le lynx Lucky sur une proie de chevreuil

Rayon d'action

Le lynx ne tolère pas la présence d'un autre individu de même sexe sur son territoire, toutefois, les grands territoires des mâles recouvrent ceux de plusieurs femelles. La taille des territoires des lynx réintroduits jusqu'à présent se situe entre 50 et 300 km².



Représentation de l'ensemble des rayons d'action des lynx, par la méthode „Minimum Convex Polygone“ (MCP), regroupant tous les points (100%), ou 90, 70 et 50% des points. La méthode MCP inclut les points les plus périphériques et intègre les zones non utilisées par les lynx.



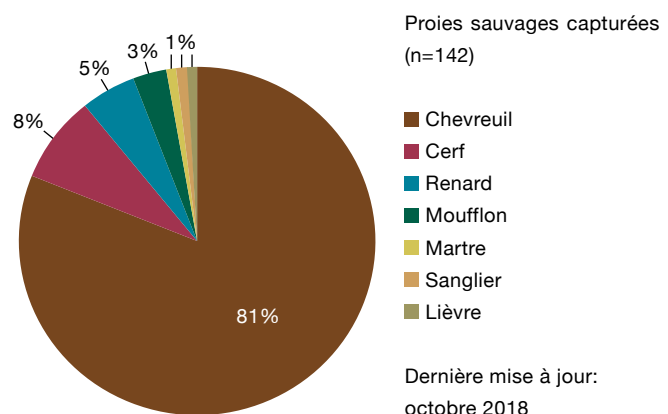
Les premiers jeunes sont nés en 2017: Filou & Palu

Reproduction

Kaja et Lucky, deux lynx originaires de Slovaquie, ont donné naissance aux premiers petits en 2017: Palu et Filou. Les deux jeunes mâles ont pu être détectés l'année suivante grâce aux pièges photographiques. En 2018, il a été confirmé que trois femelles ont donné naissance au minimum à cinq jeunes.

Proies capturées

A l'aide des données envoyées par les colliers émetteurs, les carcasses des proies sauvages capturées sont recherchées et analysées. La proie principale du lynx en Europe centrale est le chevreuil, ce que révèlent également les données des lynx de la forêt du Palatinat.



GESTION



Le lynx s'établit aussi à proximité des zones habitées

Aidé par la réintroduction, le lynx devra se répandre de manière naturelle et ainsi contribuer au maintien et à la l'amélioration de la biodiversité, en Rhénanie-Palatinat mais aussi au-delà des frontières. Afin de trouver un consensus sur le retour du lynx, avec les acteurs concernés, un Plan de gestion du lynx a été élaboré en Rhénanie-Palatinat, avant le début du projet. Par une démarche participative, les intérêts de la protection de l'espèce et les intérêts économiques et sociaux ont été conciliés. Une démarche similaire est actuellement en cours d'élaboration pour le Massif des Vosges (Plan Lynx Massif des Vosges).

Lynx et élevage

Le lynx s'attaque rarement aux troupeaux domestiques, même dans les zones où les animaux sont facilement accessibles pour lui. En cas d'attaque par un prédateur, l'éleveur perçoit une indemnisation. Des mesures de protection des troupeaux peuvent également être subventionnées, sous certaines conditions.

Un dépliant d'information pour les éleveurs peut être téléchargé sur le site: www.luchs-rlp.de

Recherche appliquée

Un projet de recherche réalisé par le Centre de Recherche en Ecologie Forestière (FAWF) étudie les variations de densité et de comportement des chevreuils, avant et après la réintroduction des lynx.

LIFE LYNX UE

Réintroduction dans la forêt du Palatinat



Stiftung Natur und Umwelt Rheinland-Pfalz

Soutenu par l'UE



Le lynx a besoin de l'homme pour pouvoir recoloniser les territoires où il était présent par le passé. Avec le soutien de financements européens, la Fondation Nature et Environnement de Rhénanie-Palatinat et ses partenaires mènent un projet de réintroduction. L'objectif du projet est de constituer une population viable de lynx dans la Réserve de Biosphère Transfrontalière Vosges du Nord-Pfälzerwald, qui puisse être en connexion avec les populations voisines.

Le projet a débuté en 2015 et se poursuit jusqu'en 2021. Au total dix lynx des Carpates slovaques et dix lynx suisses, doivent être capturés avec le soutien des autorités et institutions locales, afin d'être réintroduits dans la forêt du Palatinat. Les premiers lâchers ont eu lieu en 2016, et ce sont à ce jour 13 lynx qui ont été libérés (statut 2018).

A côté du travail de communication, un comité transfrontalier accompagnant le projet, nommé le Parlement du lynx a été mis en place avec des représentants des différentes parties prenantes. De nombreuses associations et institutions soutiennent idéologiquement et financièrement le projet.

Le lynx ne représente pas de danger pour l'homme, les promeneurs de tout âge peuvent continuer à se rendre en forêt sans crainte.

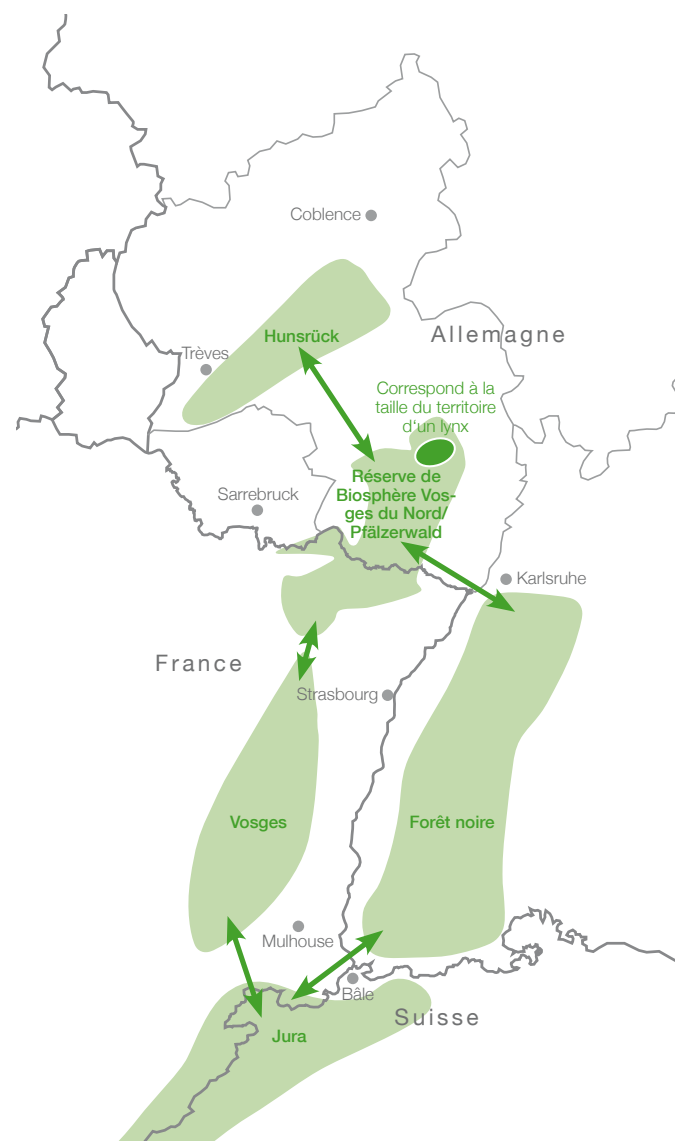
La femelle „Bell“ lors de son lâcher en 2017



M. Greve

La forêt du Palatinat: un habitat naturel

La Réserve de Biosphère Vosges du Nord-Pfälzerwald constitue un habitat favorable pour environ 45 lynx adultes. Dans ce massif forestier d'une surface de 3 000 km², le lynx trouve suffisamment de nourriture, d'abris, de gîtes et d'endroits où se réfugier. A partir de là, les lynx doivent pouvoir rencontrer les populations du Jura et des Alpes. En effet, pour que le lynx survive à long terme dans la forêt du Palatinat, une connexion avec les zones de présence voisines est nécessaire.



Le lynx

Le lynx d'Eurasie (*Lynx lynx*) était autrefois largement répandu en Europe et en Asie. Les persécutions par les hommes et la dégradation de l'habitat naturel ont conduit à sa disparition totale en Europe occidentale au courant du 19^{ème} siècle. La régénération de la forêt et des populations de proies, ainsi que l'arrêt des persécutions étaient les conditions pour que les populations de lynx se reconstituent en Europe. Cependant, un lynx n'établit généralement son territoire qu'à proximité de ses congénères. Ce comportement peu colonisateur, fait que le lynx va difficilement reconquérir de lui-même, les territoires qui lui sont à nouveau favorables. Aussi, dans la forêt du Palatinat, le retour du lynx au sein de ce territoire qu'il colonisait autrefois, doit être rendu possible par une réintroduction.

CARACTÉRISTIQUES

Hauteur à l'épaule:	50 – 70 cm
Longueur:	80 à 120 cm
Poids:	15 – 25 kg
Pelage:	Faune avec des taches noires
Particularités:	queue courte, pinceaux sur les oreilles, favoris
Habitat:	massifs forestiers de grande surface et diversifiés
Menaces:	fragmentation de l'habitat, collisions, braconnage
Statut de protection:	espèce protégée

MODE DE VIE

- Solitaire
- Taille du territoire: 5 000 à 40 000 ha
- Actif essentiellement la nuit et au crépuscule
- Traque ses proies et chasse à l'affût
- Accouplements en février - mars, gestation 68 – 72 jours, généralement 2 jeunes, mortalité élevée chez les jeunes
- Proies en Europe centrale: chevreuil, mais aussi jeunes cerfs, renards, lièvres, petits mammifères...



B. Allmoslöchner

Un jeune de Rosa, en été 2018



Réalisé en partenariat avec:



M. Schäf

Stiftung Natur und Umwelt Rheinland-Pfalz



Signaler une observation, des indices de présence du lynx:
 Marie-Laure Schwoerer
 marie-laure.schwoerer@oncfs.gouv.fr
 Tél: 03 88 98 40 41
 Port: 06 07 12 80 67

En cas d'attaque sur un troupeau:
 Moselle: Eric Weiland – 06 25 03 23 98
 Bas-Rhin: Jean-Michel Lutz – 06 20 78 56 61

Bureau du projet LIFE Lynx:
 Stiftung Natur und Umwelt Rheinland-Pfalz
 Bureau du projet LIFE Luchs
 Hauptstr. 16, 67705 Trippstadt
 Telefon 063 06 – 91 11 56
 luchs@snu.rlp.de
 www.luchs-rlp.de

Edition:
 Stiftung Natur und Umwelt Rheinland-Pfalz
 Direction Jochen Krebs
 Photo de couverture: rokopix, shutterstock
 Conception: www.eisingerdesign.de
 Impression: Janvier 2019