

Mayence, le 05.05.2020

06131 – 165070  
[presse@snu.rlp.de](mailto:presse@snu.rlp.de)

## Des nouvelles des lynx

**Les femelles lynx lâchées dernièrement explorent leur nouveau territoire sur de grandes étendues. Le mâle Libre est revenu, pour la période des accouplements, depuis les Vosges centrales vers la forêt du Palatinat. Le suivi des proies des lynx est réalisé grâce aux données GPS. Des clôtures électriques ont été installées sur des enclos à gibier ayant subi des attaques de lynx.**

### Mise en place de clôtures électriques sur deux enclos

Comme cela avait déjà été annoncé en mi-février 2020, le lynx mâle Alfi était entré dans un enclos à gibier à Heltersberg et avait attaqué des daims et des cerfs. Les lynx franchissent généralement les clôtures en grim pant et utilisent fréquemment les poteaux en bois présents sur place. Pour sécuriser un enclos à gibier, deux à trois fils électrifiés sont généralement fixés sur les poteaux, au-dessus de la clôture existante. Si une attaque de lynx a eu lieu, le Land de Rhénanie-Palatinat finance l'acquisition de ce type de matériel de protection à 100%. Pour l'installation de ces mesures de protection, l'éleveur obtient l'aide de l'équipe Lynx de la Fondation Nature et Environnement de Rhénanie-Palatinat et du "réseau de bénévoles Lynx" mis en place par l'association Luchs Projekt Pfälzerwald/Vosges du Nord. Ces travaux n'ont pas pu être réalisés aussi rapidement que souhaité, à cause des mesures de distanciation sociale prises du fait de la pandémie du coronavirus. Cela a permis à Alfi d'entrer une nouvelle fois dans l'enclos et de tuer un animal. Peu de temps après, Alfi s'est introduit à deux reprises dans un autre enclos à daim, situé non loin du précédent, à Trippstadt, et a attaqué deux animaux. Cet enclos a également été électrifié, comme le prévoit le [Plan de Management du lynx en Rhénanie-Palatinat](#) et l'éleveur a été indemnisé à 100% pour les animaux qu'il a perdu.

La photo et les graphiques peuvent être utilisés, associés à ce communiqué et en indiquant les droits d'auteurs.

Le collier GPS du lynx Alfi, qui avait été remplacé après l'attaque survenue en mi-février, a malheureusement cessé de fonctionner après l'envoi de quelques données à cause d'un incident technique indéterminé.

Les pertes potentiellement occasionnées par le lynx en Rhénanie-Palatinat doivent être signalées si possible dans un délai de 24 heures, via la Hotline 06306-911199 ou par mail à : [luchs@snu.rlp.de](mailto:luchs@snu.rlp.de)



Figure 1: Clôture électrifiée de l'enclos à gibier de Heltersberg © SNU RLP

### **Excursions de lynx réintroduits**

Les trois femelles lynx suisses, qui ont été réintroduites dans le Pfälzerwald ce printemps, ont exploré leur nouveau territoire sur de grandes étendues. La femelle Isis, lâchée en mi-février et parrainée par l'association Luchs-Projekt Pfälzerwald / Vosges du Nord, a débuté un mois plus tard, une grande tournée d'exploration à travers la forêt du Palatinat vers les Vosges du Nord avant de revenir dans le Pfälzerwald. Son circuit l'a conduite depuis

Waldleiningen en direction du Sud, à côté de Pirmasens jusque dans les environs de Langensoultzbach en France, avant de revenir à Neustadt/Weinstr et jusqu'au niveau de Carlsberg. Actuellement elle se trouve à nouveau au sud de Kaiserslautern.

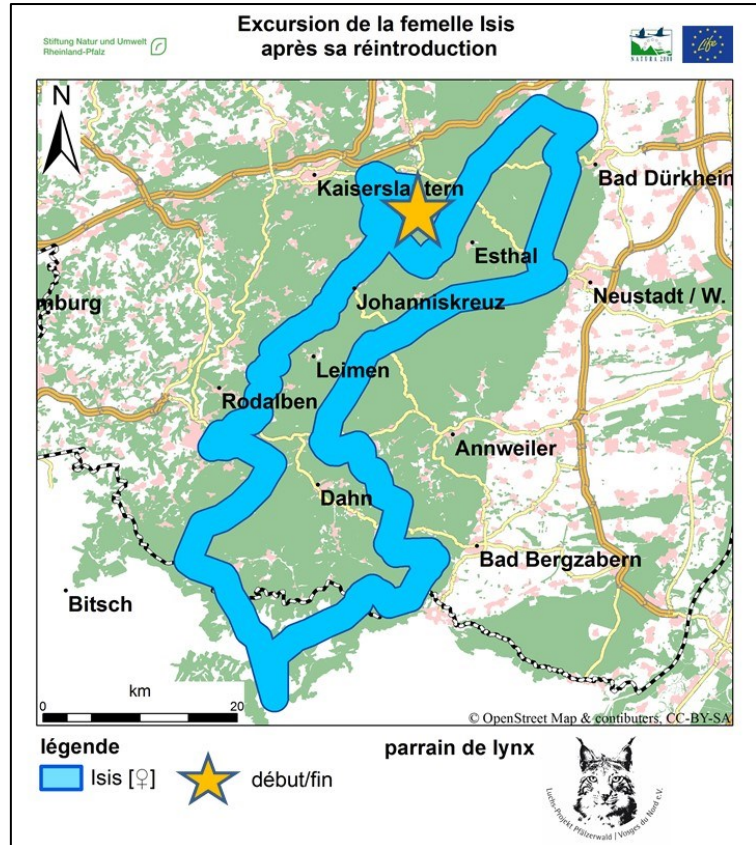


Figure 2: Excursion de la femelle Isis, après sa réintroduction © SNU RLP

Lycka et Tarda, les deux femelles réintroduites en mi-mars se sont déplacées dans des directions opposées après leur lâcher. Lycka, l'animal parrainé conjointement par les sociétés "Trifels Natur" d'Annweiler et "Wilhelm Eder" de Bad Dürkheim, s'est dirigée vers le Sud jusque dans les Vosges du Nord, en empruntant un itinéraire semblable à Isis. Elle fréquentait par moments des milieux ouverts, situés à l'Ouest du massif des Vosges du Nord, puis est retournée rapidement au sein du massif forestier. Au contraire, Tarda, le lynx parrainé par la HIT-Stiftung, s'est dirigée vers le Nord et a traversé l'autoroute A6 au niveau de Wattenheim en mi-avril. Depuis, elle se trouve dans le secteur situé entre les autoroutes A6 et A63.

Le parcours du mâle Libre, qui est arrivé dans le Pfälzerwald au printemps 2019 depuis la Suisse, est également fascinant. En octobre 2019, Libre s'est rendu dans les Vosges centrales. Il y a exploré les environs jusqu'à

Saint-Dié-des-Vosges. Il se trouvait alors non loin du territoire dans lequel Arcos s'était établi après son périple en 2017. Au mois de mars, à la période des accouplements, Libre est revenu dans le Pfälzerwald, probablement à la recherche d'une femelle. Lors de son excursion, il traversé le Col de Saverne à deux reprises. Ce Col, qui correspond à la partie la plus étroite du massif des Vosges, est traversé par une autoroute, une ligne TGV, et le canal de la Marne au Rhin.

Les données GPS transmises par les colliers émetteurs sont intégrées dans les cartes de zones d'action des lynx, qui sont régulièrement actualisées sur le site du projet: <http://www.luchs-rlp.de/>.

Il sera intéressant de voir combien d'indices de reproduction pourront être détectés cette année. Pour les trois femelles lâchées cette année, une portée pourrait être découverte grâce aux données GPS. Pour mieux évaluer les localisations des autres femelles, l'équipe Lynx compte sur la transmission de tout indice de présence ou observations de lynx, en particulier durant les semaines qui viennent, via la Hotline "Grands carnivores": 06306-911199 ou par mail à l'adresse: luchs@snu.rlp.de.

### **Proies sauvages des lynx**

Les données GPS des colliers permettent aussi de retrouver les proies des lynx. Pour les proies de grande taille, les lynx reviennent généralement plusieurs nuits jusqu'à ce qu'elles soient totalement consommées. Par un contrôle ultérieur des proies, il est possible d'établir une première analyse des proies de lynx en Rhénanie-Palatinat. Sur un total de 189 proies retrouvées, le chevreuil représentait l'espèce principale (81%), suivi par le cerf (8%) et le renard (6%). Des mouflons (dans le Donnersberg), des martres, des lièvres et des marcassins faisaient aussi partie des proies. Les petits mammifères ne peuvent pas être détectés par cette méthode. Ils peuvent cependant représenter une partie non négligeable du régime alimentaire des lynx, notamment durant l'été.

## Proies sauvages des lynx

contrôle aléatoire, non systématique des clusters GPS

Nombre de proies\* : n=189, actualisé en mars 2020

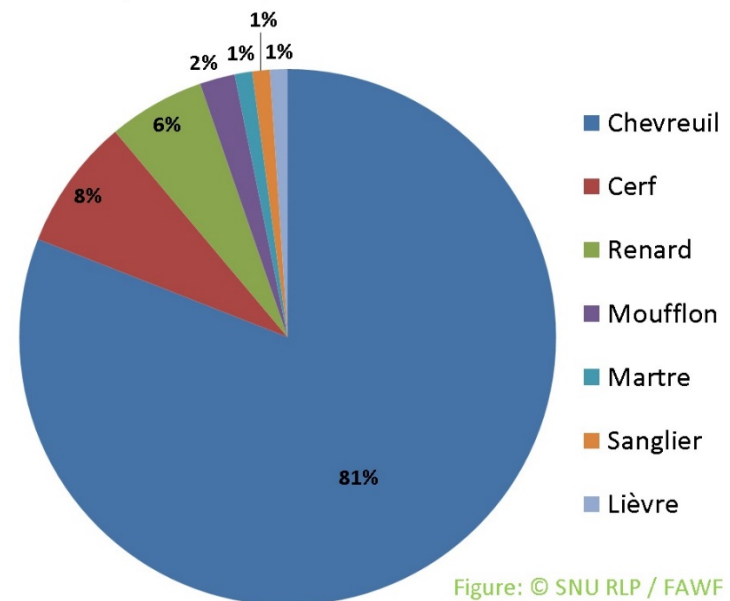


Figure: © SNU RLP / FAWF

\* Cette répartition est le résultat d'une recherche non systématique des grandes proies des lynx équipés de colliers émetteurs GPS en Rhénanie-Palatinat. Après que le lynx ait consommé et quitté la proie, la carcasse est recherchée. Cette méthode de recherche ne permet de trouver que les proies de grande taille, étant donné que les restes des petites proies ne sont généralement pas retrouvés ou même pas détectés par les données GPS.

Figure 3: Données sur les proies de lynx en Rhénanie-Palatinat, collectées de manière non systématique, grâce aux données GPS © SNU RLP / FAWF

## Contexte

Avec l'aide du programme européen LIFE-Nature, la Fondation Nature et Environnement de Rhénanie-Palatinat, avec ses partenaires, l'Office des forêts de Rhénanie-Palatinat, le SYCOPARC côté français et le WWF, conduit le projet de réintroduction de Lynx. La réintroduction peut contribuer à la protection et au maintien d'une espèce, qui n'est plus que présente dans des zones refuges en Europe et qui est classée comme menacée en Europe centrale et occidentale. Le projet a débuté en janvier 2015 et se terminera en septembre 2021. Les experts de l'Union Internationale pour la Conservation de la Nature (UICN) ont contrôlé le contenu du projet et l'on évalué très positivement. La réintroduction de Lynx est financée à 50% par le programme européen LIFE et a un budget global de 2,75 M€. A côté de la Fondation et ses partenaires de projet, le Land de Rhénanie-Palatinat, la Fondation allemande

Stiftung Natur und Umwelt  
Rheinland-Pfalz



Diether-von-Isenburg-Straße 7  
55116 Mainz  
Telefon 06131-165070  
Fax 06131-165071  
presse@snu.rlp.de  
[www.snu.rlp.de](http://www.snu.rlp.de)

Gemeinnützige Stiftung des öffentlichen Rechts  
Vorstandsvorsitzende: Ministerin Ulrike Höfken  
Geschäftsführer: Jochen Krebühl

de la Faune Sauvage, les associations NABU et BUND, la HIT Umweltstiftung ainsi que d'autres financeurs participent au financement du projet. La Fondation Nature et Environnement de Rhénanie-Palatinat dispose d'un bureau au sein du Centre de Recherche en Ecologie Forestière et Sylviculture (FAWF) à Trippstadt.

**Plus d'informations** à propos du Projet LIFE Lynx Pfälzerwald de la Fondation Nature et Environnement de Rhénanie-Palatinat et ses partenaires de projet, sont sur le site: <http://www.luchs-rlp.de>. Un dépliant d'information pour les éleveurs et d'autres documents à télécharger sont sur la page "Français" du site.

**Contact:**

Stiftung Natur und Umwelt Rheinland-Pfalz  
Projektbüro LIFE Luchs  
[sylvia.idelberger@snu.rlp.de](mailto:sylvia.idelberger@snu.rlp.de)  
Tel. 06306 – 911 156